

Ville de FIGEAC (LOT)



DIRECTION DES SERVICES
TECHNIQUES



RAPPORTS D'ACTIVITES 2021-2022-2023

SOMMAIRE

LE MOT DE M. LE MAIRE	P.2
LE MOT DE M. LE DIRECTEUR GENERAL DES SERVICES	P.3
LE MOT DE M. LE DIRECTEUR DES SERVICES TECHNIQUES	P.4
ORGANIGRAMME DE LA COLLECTIVITE.....	P.5
REPARTITION DES SERVICES TECHNIQUES.....	P.6
DEPARTS ET RECRUTEMENTS	P.7
ORGANIGRAMME DES SERVICES TECHNIQUES	P.9
BUDGET 2021.....	P.10
BUDGET 2022.....	P.13
BUDGET 2023.....	P.16
DIRECTION DES SERVICES TECHNIQUES	P.19
SERVICE PRODUCTION ALIMENTATION EAU POTABLE	P.21
SERVICE RESEAUX EAU ET ASSAINISSEMENT	P.23
SERVICE TRAITEMENT DES EAUX USEES.....	P.26
SERVICE FETES ET CEREMONIES	P.28
SERVICE PROPRETE URBAINE	P.30
SERVICE BATIMENTS	P.32
SERVICE ESPACES VERTS	P.35

LE MOT DE M. LE MAIRE

Bras armé indispensable des communes, quelle que soit leur taille, les Services techniques sont d'autant plus incontournables dans les villes qui ont une position de centralité comme Figeac.

Pour notre cité, ils assurent des missions essentielles allant de la gestion du patrimoine communal à la propreté urbaine, en passant par l'entretien des espaces verts, la production d'eau potable, son acheminement jusqu'aux habitations et son assainissement. Ils s'occupent également de la mise à disposition, dans de bonnes conditions, des lieux et du matériel nécessaires aux activités sportives et culturelles portées par le milieu associatif très riche de Figeac et du Grand-Figeac et auxquelles nous sommes tous attachés.

Ce document met en lumière l'activité de ces trois dernières années des Services techniques municipaux. A travers celui-ci, je souhaite que vous ayez une photographie de la diversité de leurs actions parfois méconnues mais ô combien précieuses pour le quotidien des habitants du territoire.

Je tiens à remercier l'ensemble des agents pour le travail réalisé non seulement vis-à-vis de la collectivité mais aussi de l'ensemble de nos concitoyens.

**André MELLINGER
Maire de Figeac**

LE MOT DE M. LE DIRECTEUR DES SERVICES TECHNIQUES

« Dans un monde au climat instable et aux ressources contraintes, le territoire devra s'adapter pour préserver la sécurité et le bien-être de sa population.

A l'horizon 2030, les émissions de gaz à effet de serre (GES) devront être divisées par deux par rapport à 1990, soit une baisse des émissions de 4,7 % par an, le rythme d'artificialisation des sols entre 2021 et 2031 devra également être divisé par deux par rapport à la période de référence 2011-2020.

Dans un contexte d'adaptation du territoire au dérèglement climatique, les Services Techniques participent à la définition et à la mise en œuvre des orientations d'aménagement, de travaux et de gestion du patrimoine de la collectivité décidées par les élus. Ils assurent le pilotage des projets techniques de la collectivité et accompagnent les autres services sur le portage technique de leurs projets.

Ce rapport d'activité rend compte de l'action des agents publics des Services Techniques dans les domaines des espaces publics, des infrastructures et des réseaux, de l'eau et de l'assainissement, des bâtiments, des espaces verts, stades et cimetières, de la gestion des équipements et des manifestations, de la propreté urbaine.

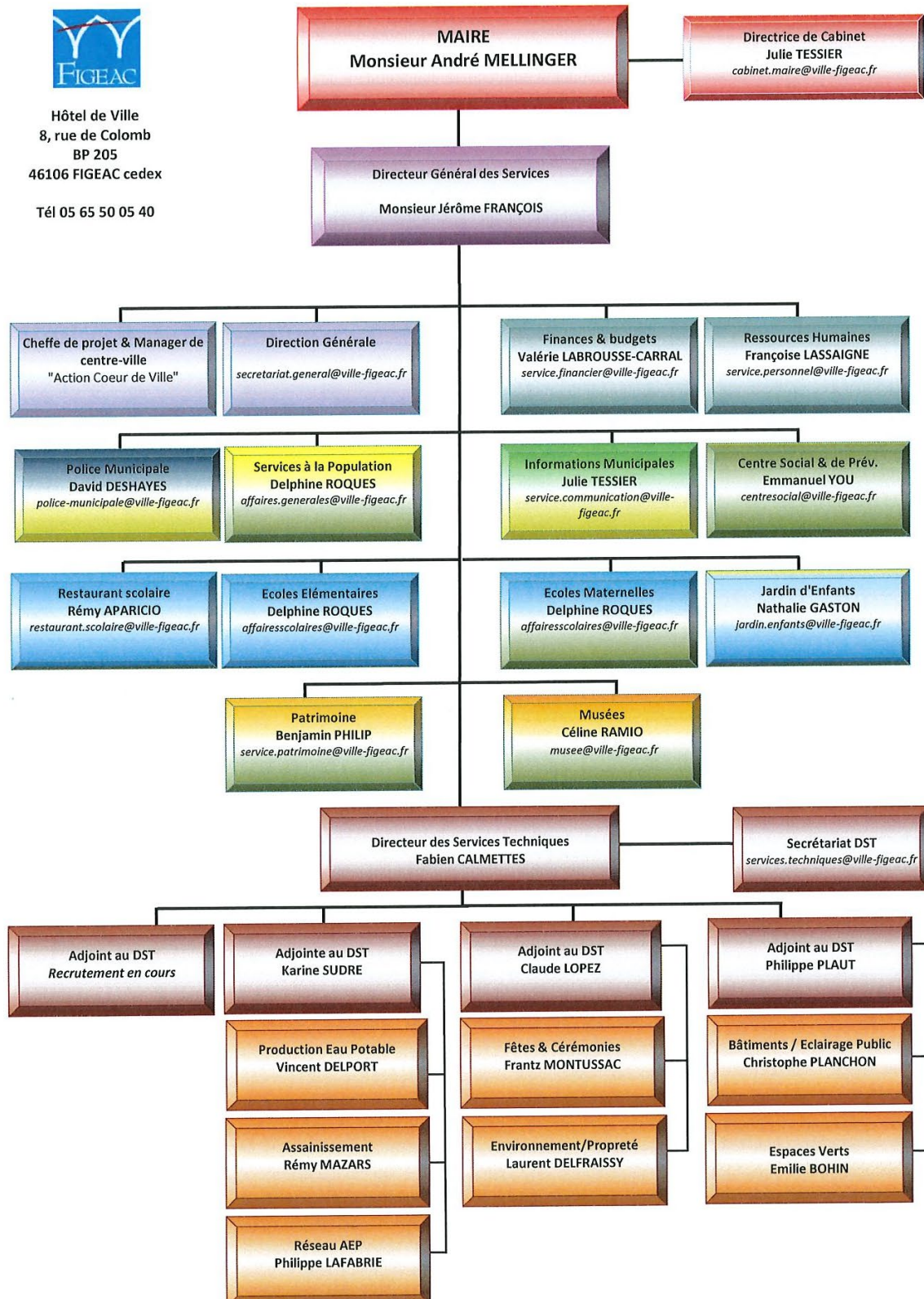
Ceux-ci sont pleinement mobilisés pour faire face, sous la direction des élus, aux enjeux de sécurité, de qualité de vie et de transition. »

Fabien CALMETTES

ORGANIGRAMME DE LA COLLECTIVITE



Hôtel de Ville
8, rue de Colomb
BP 205
46106 FIGEAC cedex
Tél 05 65 50 05 40



REPARTITION DES SERVICES TECHNIQUES

13 SITES	8 SERVICES	71 AGENTS
① Hôtel de Ville	① Direction des Services Techniques	8 agents
② Centre Technique Municipal	② Production eau potable	4 agents
③ Atelier Service Propreté	③ Assainissement	2 agents
④ Serres Municipales	④ Réseau AEP	5 agents
⑤ Plaine de Jeux J. Baduel	⑤ Fêtes et Cérémonies	9 agents
⑥ Stade du Calvaire	⑥ Propreté urbaine	15 agents
⑦ Cimetières (Figeac et Ceint d'Eau)	⑦ Bâtiments/Véhicules	13 agents
⑧ COSEC	⑧ Espaces Verts	15 agents
⑨ Domaine du Surgié		
⑩ Station d'eau potable de Prentegarde		
⑪ Station d'épuration de St Georges		
⑫ Espace Françoise Mitterrand		
⑬ Immeuble Vayssettes		

DEPARTS ET RECRUTEMENTS

DEPARTS A LA RETRAITE

Année 2021 :

Madame Françoise BOULARAN – Direction ST

Année 2022 :

Monsieur Gérard MOREAU – Propreté Urbaine

Monsieur Christel MAZOUÉ – Espaces Verts

Madame Sylvie LACAZE – Direction ST

Année 2023 :

Monsieur Patrick ROUZET – Propreté Urbaine

Monsieur Thierry CALMETTES – Propreté Urbaine

Monsieur Marc FRANCOUAL – Espaces Verts

MISE EN DISPONIBILITE

Année 2021 :

Madame Caroline COLUCCI

Monsieur Jérôme ANDRE

RECRUTEMENTS

Année 2021 :

Direction : Françoise COUCHET

Elodie METAYER

Station Production Eau Potable : Damien DELAGNE

Florent LE POUDEUR

Réseaux Eau et Assainissement : Clément DELMAS

Propreté Urbaine : Lilian PEZET

Kévin REVEL

Bâtiments – Electricien : Frédéric PINNA

Yaël BOUSALAH

↳ soit 9 procédures de recrutement

Année 2022 :

Direction : Laetitia MARUEJOULS

Espace François Mitterrand : Stéphane ALVES

Espaces verts : Philippe GAFFET

Etienne SAUVAGE

Bâtiments – Electricien : Mathieu COSTES

↳ soit 5 procédures de recrutement

Année 2023 :

Propreté Urbaine : Didier DE MATTOS
Julie BOUYSSIC

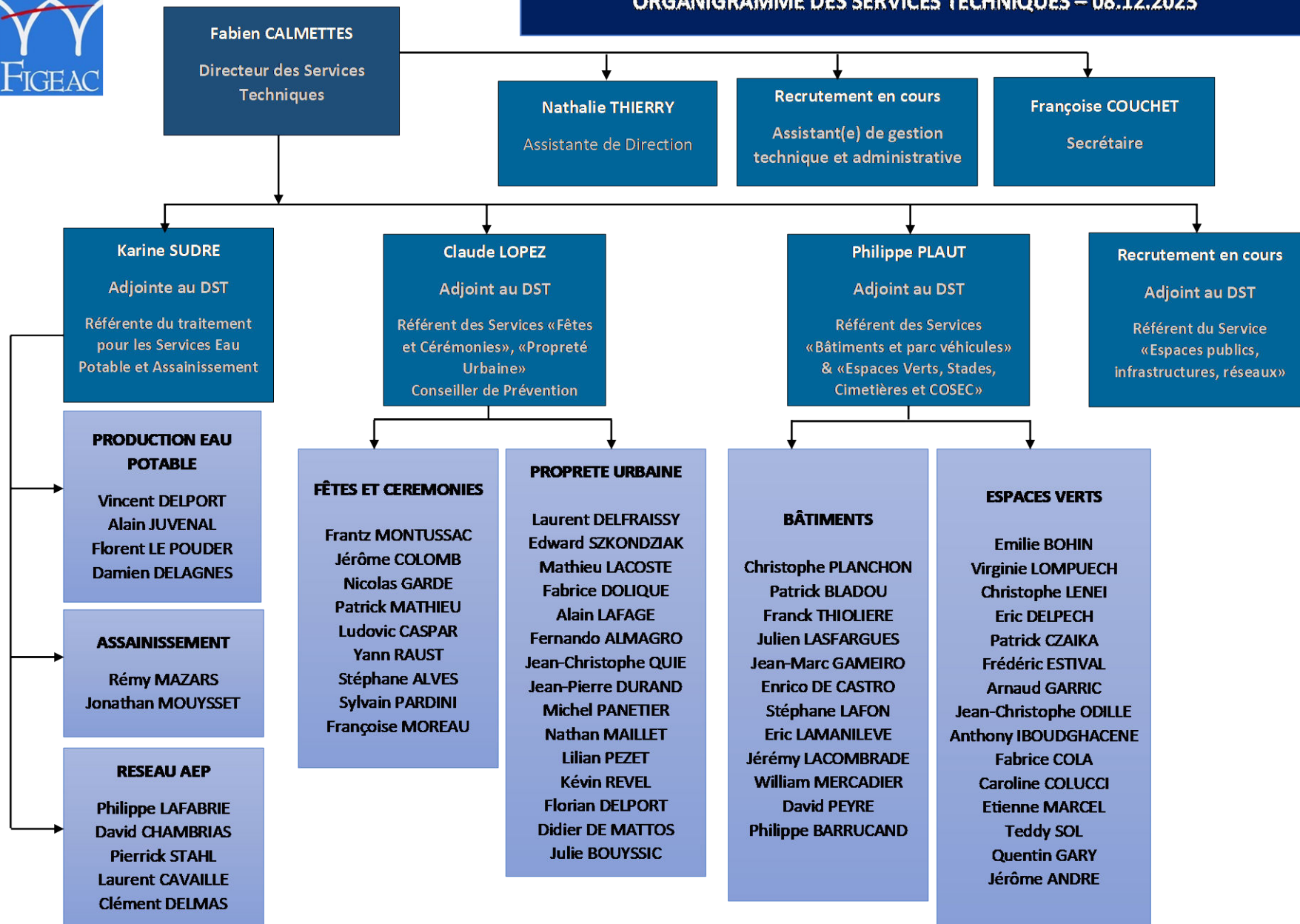
Bâtiments – Electricien : Mouminy BARRY

Espaces verts : Yoan PIERRE
Yanis ROBERT
Quentin GARY
Julien GILLI

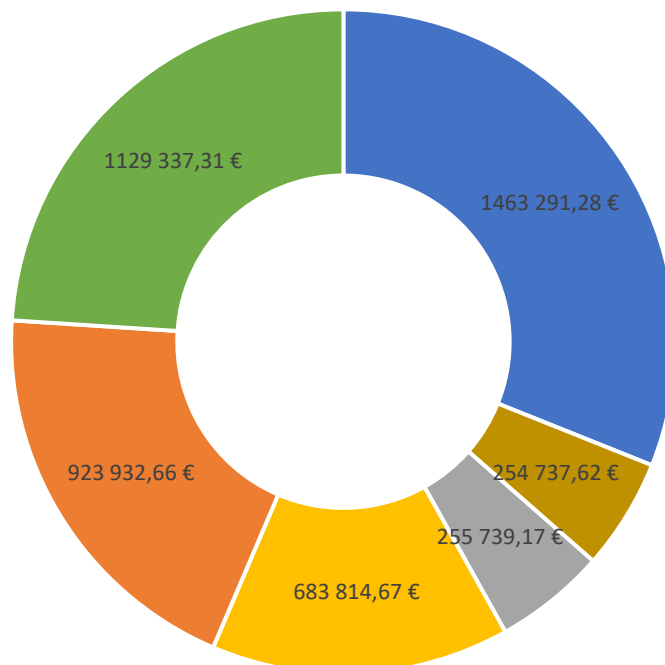
↳ soit 7 procédures de recrutement



ORGANIGRAMME DES SERVICES TECHNIQUES – 08.12.2023

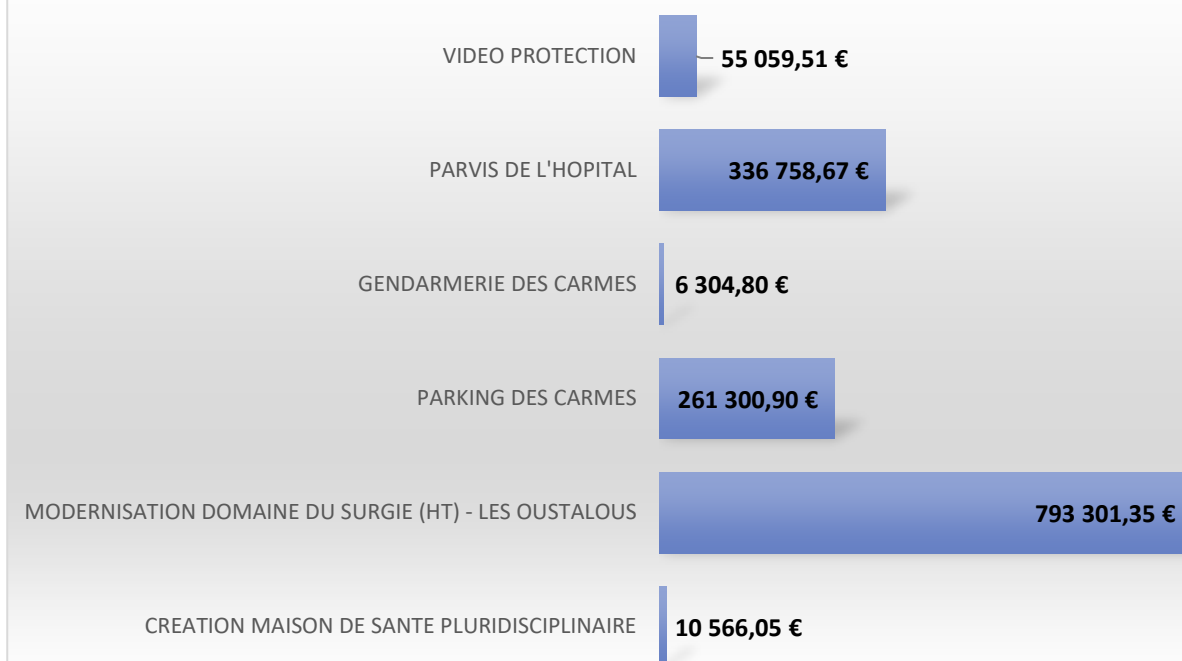


BUDGET PRINCIPAL INVESTISSEMENT 2021

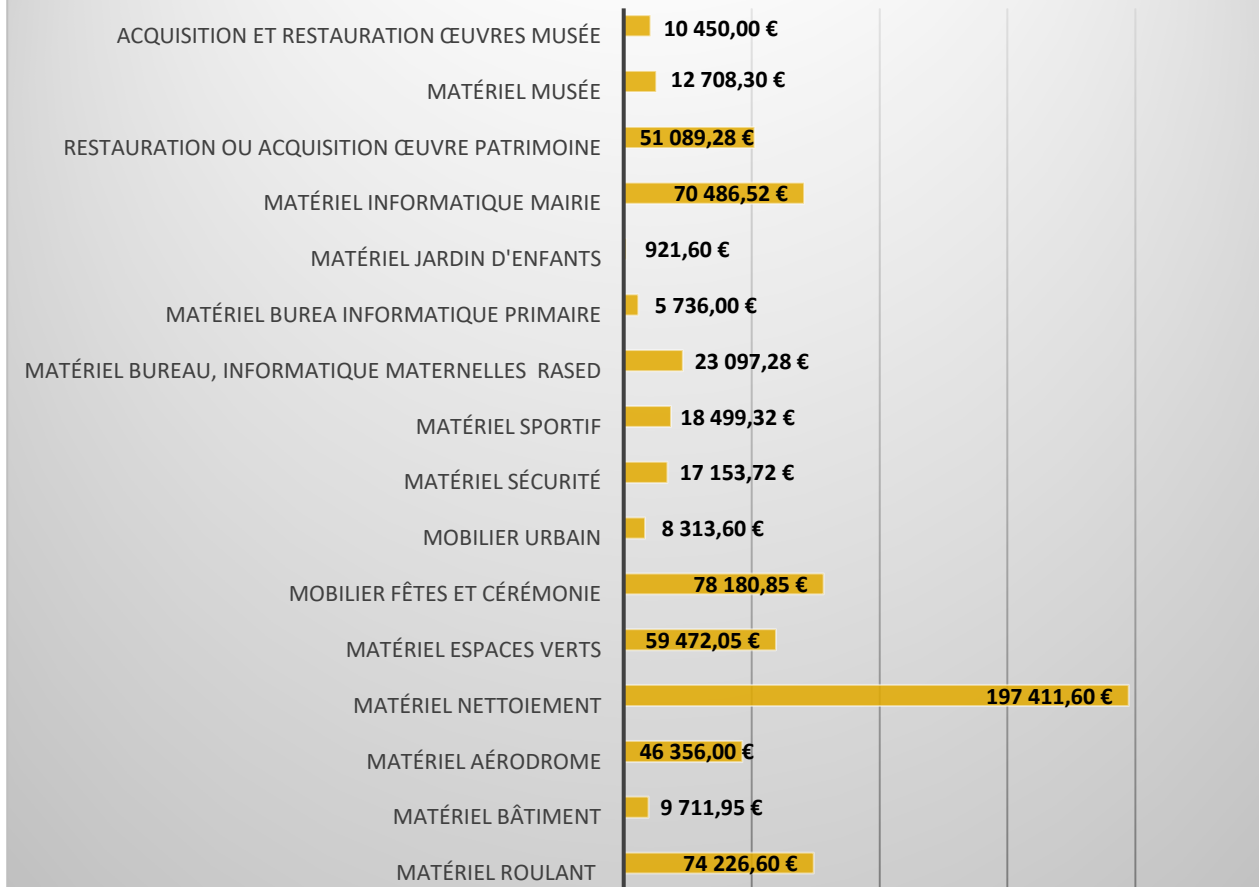


- OPERATIONS
- SUBVENTIONS D'EQUIPEMENT
- ACQUISITIONS FONCIERES
- MATERIEL DIVERS
- TRAVAUX BATIMENTS
- TRAVAUX ESPACES PUBLICS

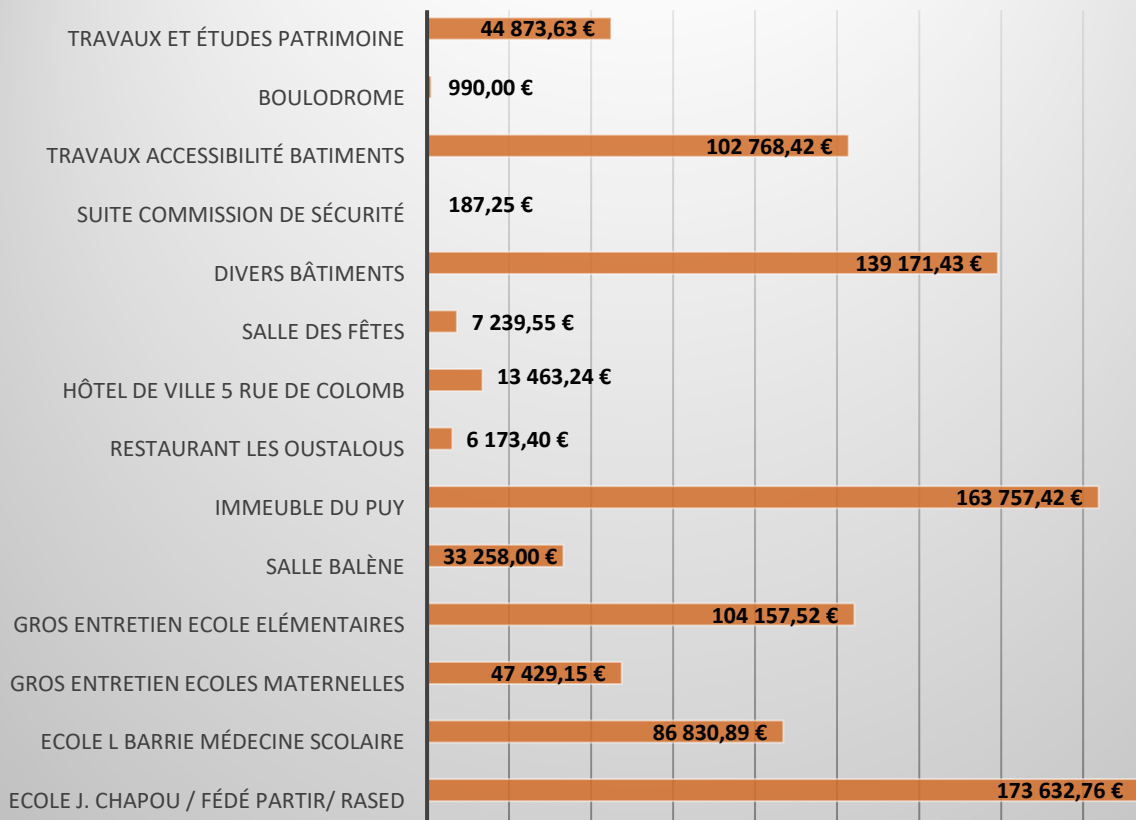
OPERATIONS



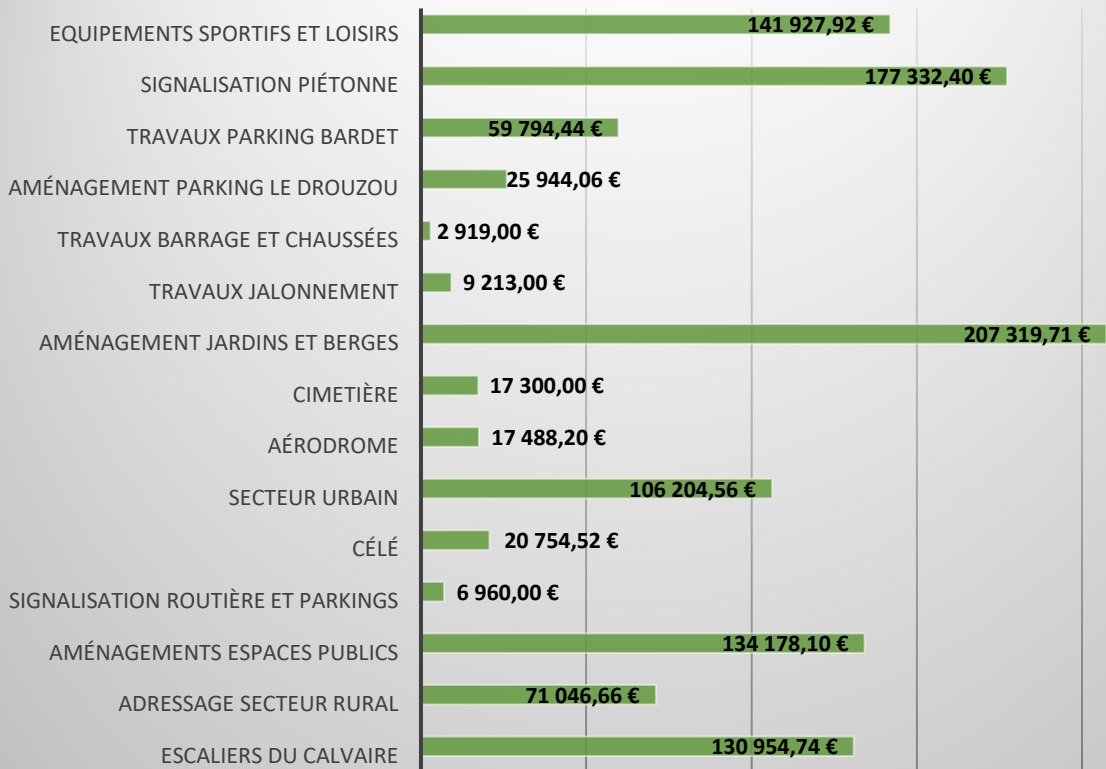
MATERIEL DIVERS



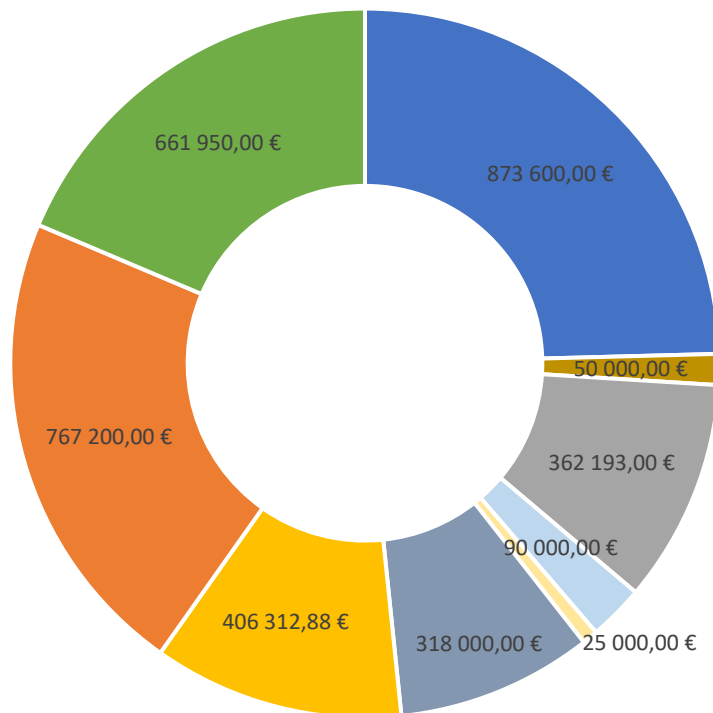
TRAVAUX BATIMENTS



TRAVAUX ESPACES PUBLICS

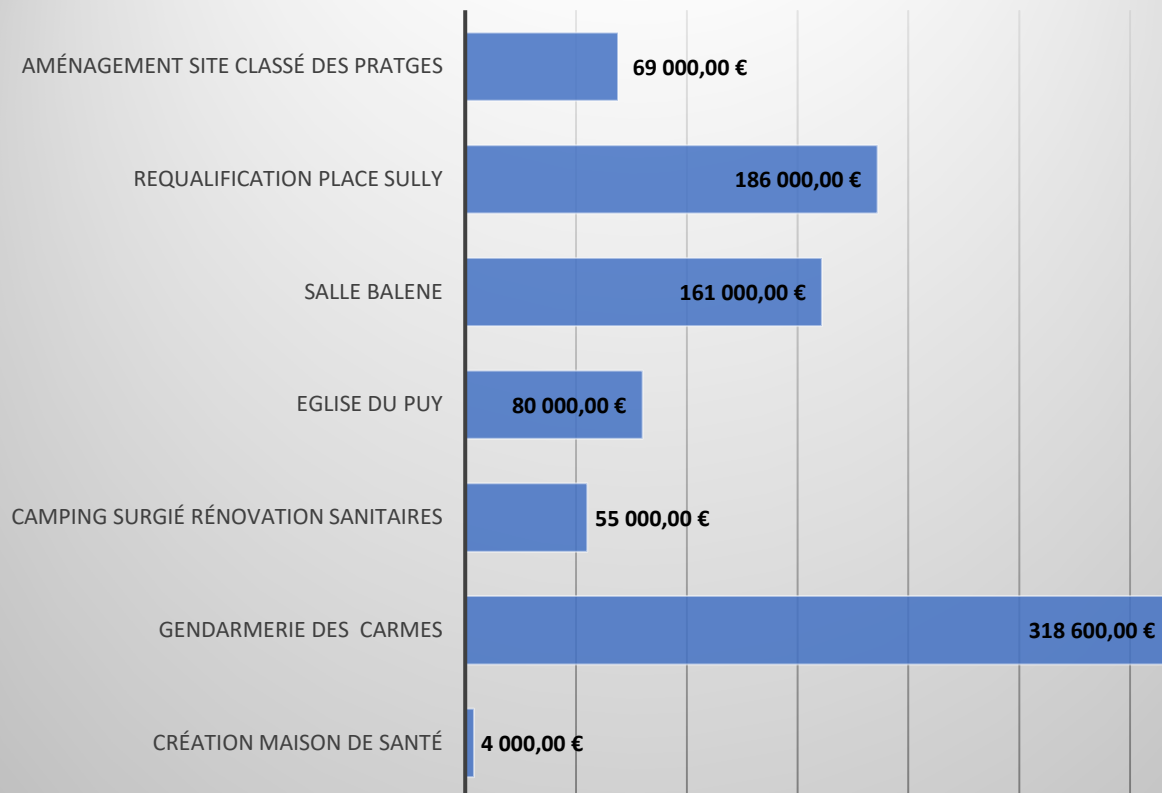


BUDGET PRINCIPAL INVESTISSEMENT 2022

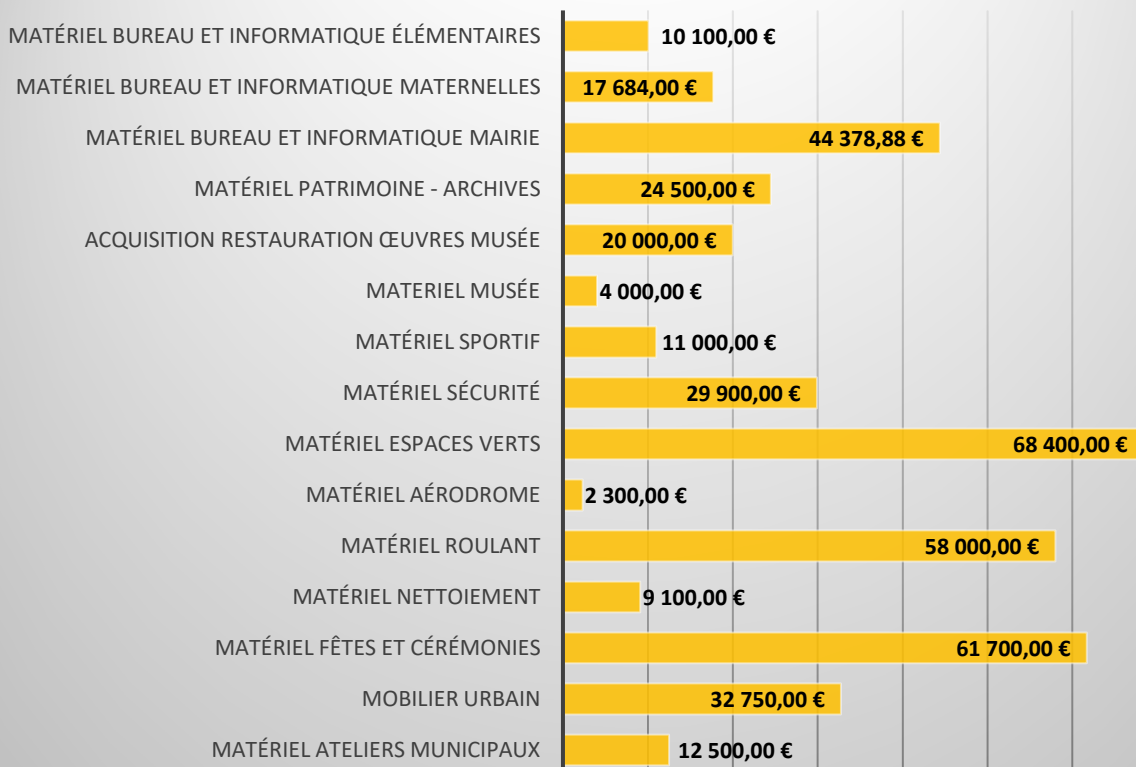


- Opérations
- Fonds de concours
- Etude "20 projets pour 2020"
- Matériel divers
- Travaux espaces publics
- Conseil citoyen
- Etude d'aménagement complexe sportifs Panafé
- Acquisitions foncières
- Travaux bâtiments

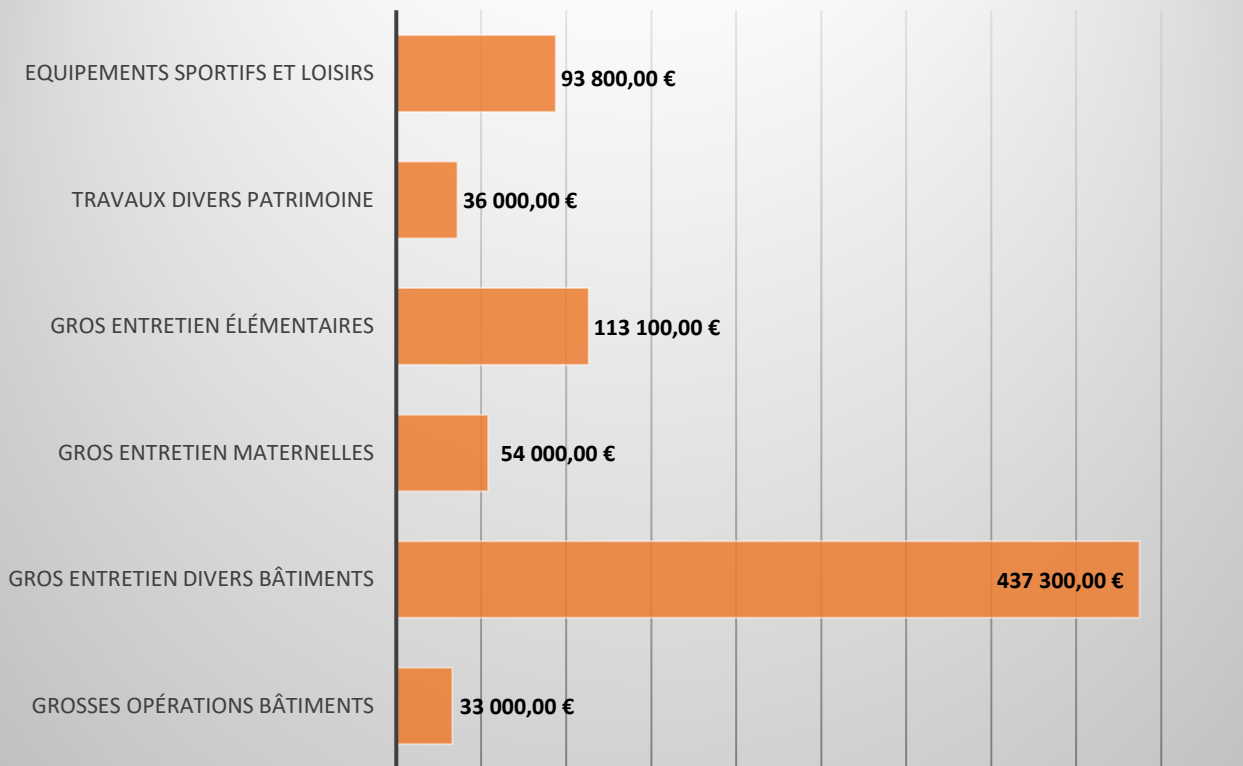
OPERATIONS



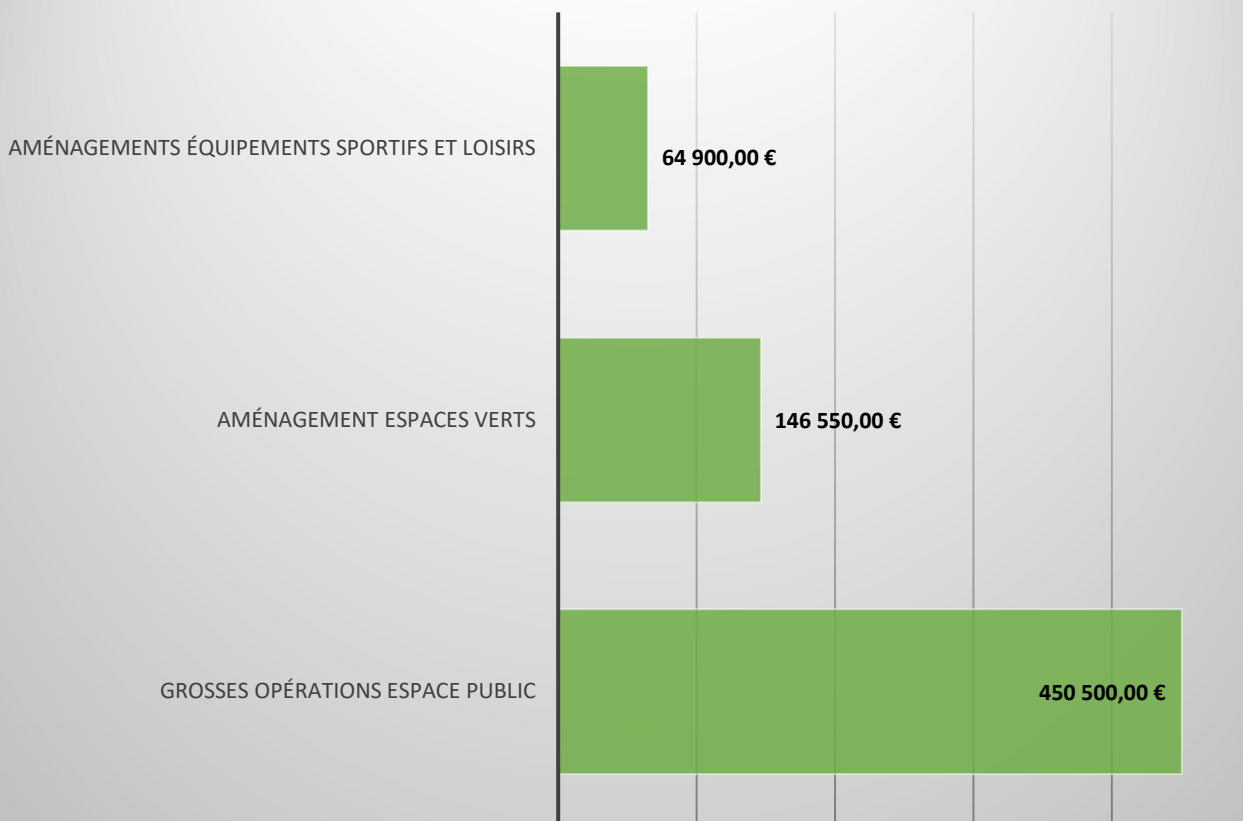
MATERIEL DIVERS



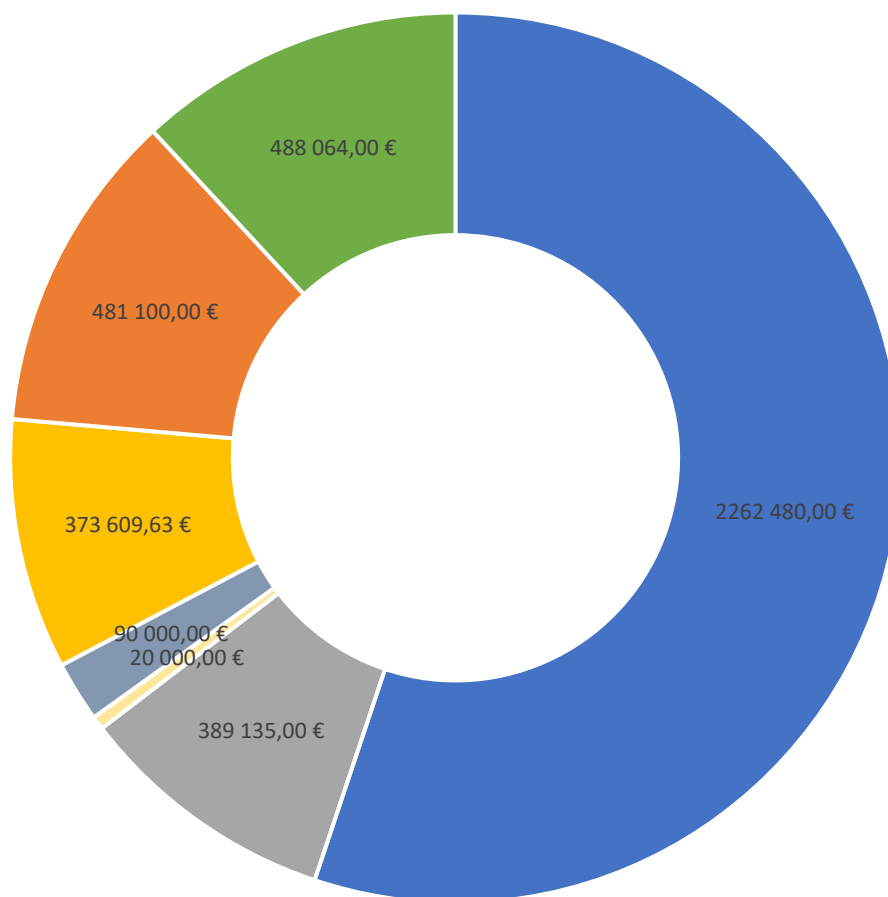
TRAVAUX BATIMENTS



TRAVAUX ESPACES PUBLICS

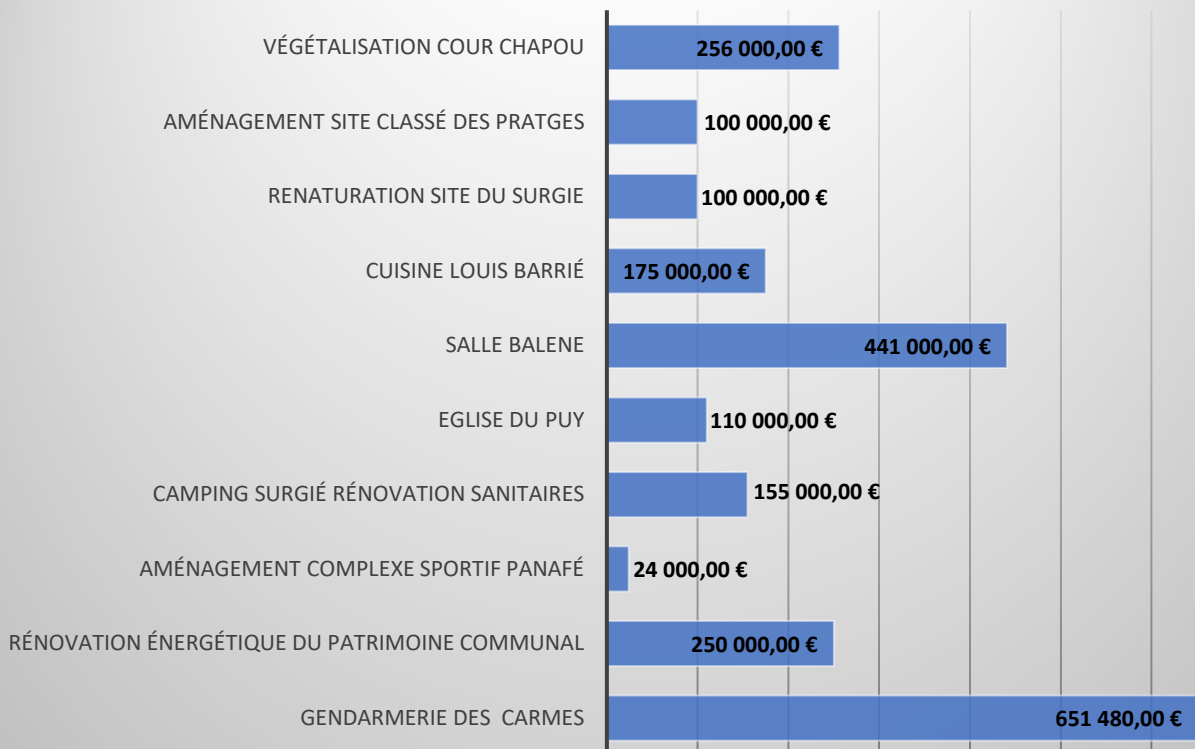


BUDGET PRINCIPAL INVESTISSEMENT 2023

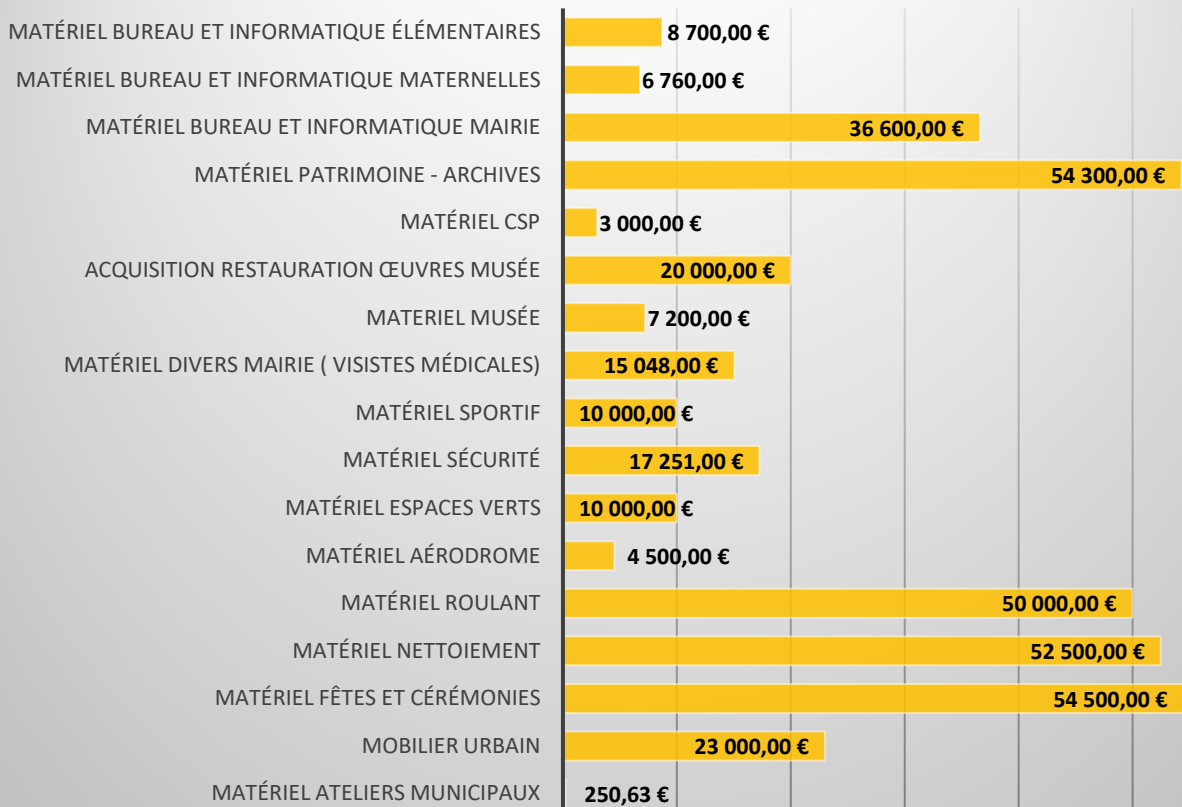


- Opérations
- Matériel divers
- Fonds de concours
- Travaux bâtiments
- etude plan cybersécurité
- Travaux espaces publics
- Acquisitions foncières

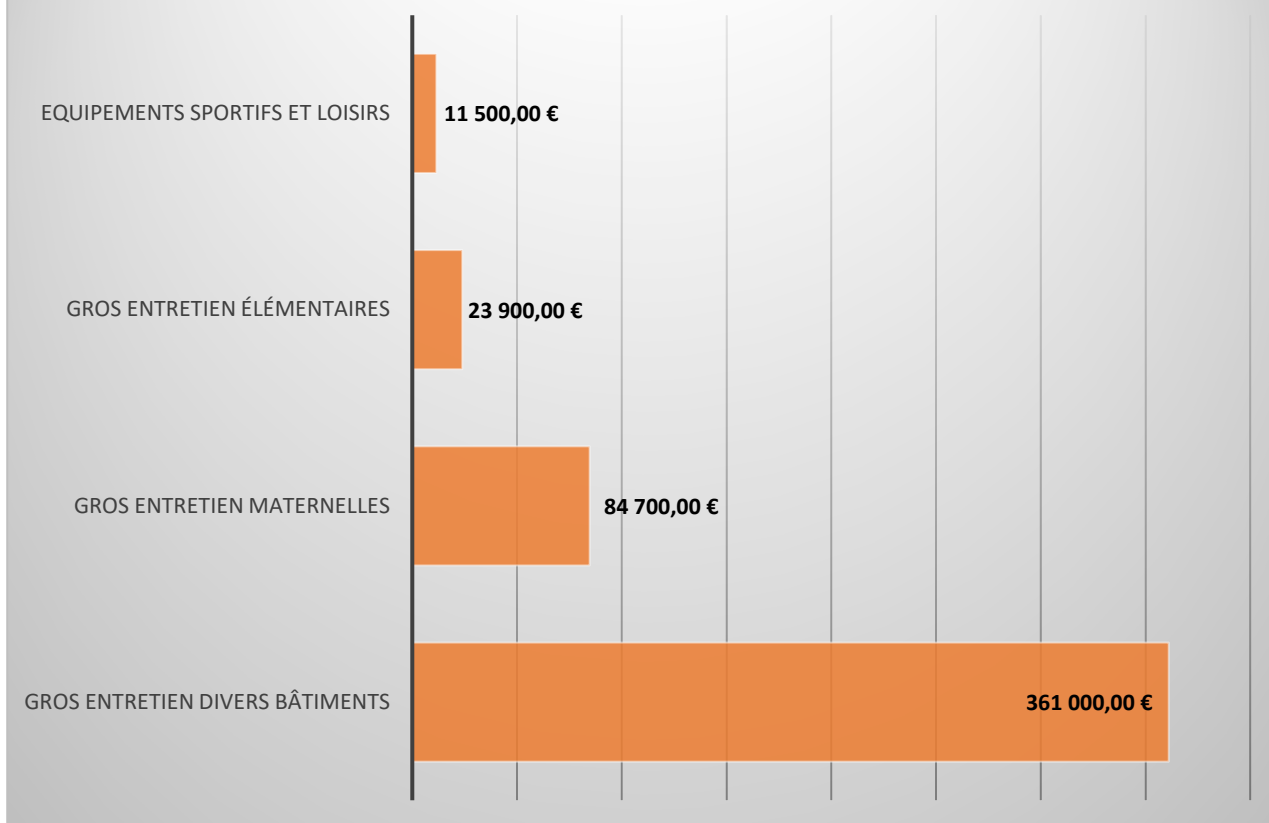
OPERATIONS



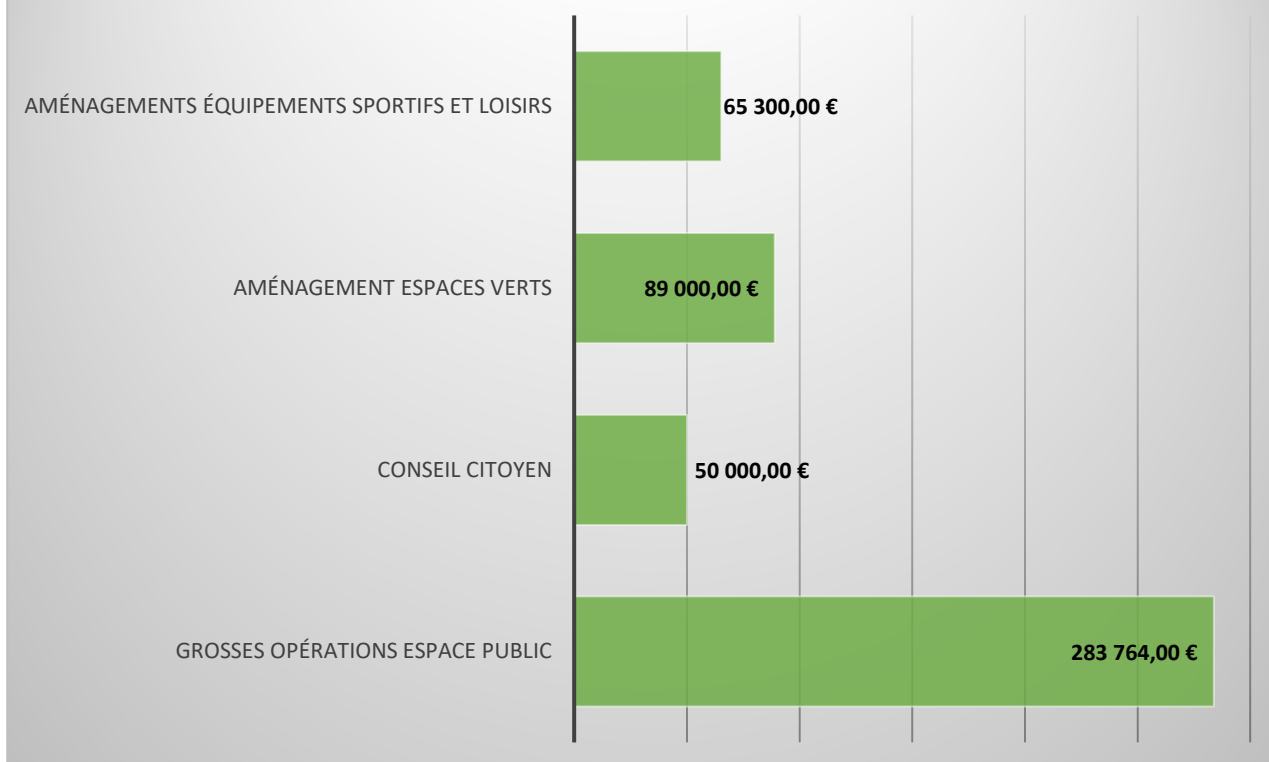
MATERIEL DIVERS



TRAVAUX BATIMENTS



TRAVAUX ESPACES PUBLICS



Direction des Services Techniques

MISSIONS

Sous la responsabilité du Directeur des Services Techniques, la Direction des Services Techniques est chargée de la préparation et de la réalisation du budget principal et des budgets annexes.

Ainsi que :

- De la construction et de la maintenance du patrimoine bâti,
- De la gestion du domaine public,
- De la gestion des réseaux et des stations,
- De la gestion des espaces verts, cimetières et stade,
- De la logistique des manifestations et de la réservation des salles municipales,
- De la gestion de l'entretien du territoire communal,
- Des réponses aux administrés,
- De la gestion des vêtements de travail du personnel du C.T.M., des écoles, du musée et du jardin d'enfants,
- Des procédures de recrutements au sein des S.T.V.,
- Des comptes-rendus de Municipalité,
- De l'organisation des Commissions MAPA,
- Des projets de délibérations du Conseil Municipal,
- De la gestion mensuelle des heures supplémentaires de l'ensemble des agents des STV

DETAIL DE L'ACTIVITE

TITRE	2021	2022	2023
EFFECTIFS	<ul style="list-style-type: none"> • 1 Directeur • 4 Adjoints au D.S.T. • 1 Assistante de Direction • 1 Assistante de Gestion Technique et Administrative • 1 Secrétaire 	<ul style="list-style-type: none"> • 1 Directeur • 4 Adjoints au D.S.T. • 1 Assistante de Direction • 1 Assistante de Gestion Technique et Administrative • 1 Secrétaire 	<ul style="list-style-type: none"> • 1 Directeur • 4 Adjoints au D.S.T. • 1 Assistante de Direction • 1 Assistante de Gestion Technique et Administrative • 1 Secrétaire
PROCEDURES DE RECRUTEMENTS	9	5	7
PROJETS DE DELIBERATIONS DU CM	-	4	12
C.R. DE MUNICIPALITE	15	4	19
GESTION DU DOMAINE PUBLIC	547 arrêtés	620 arrêtés	532 arrêtés
FETE DE FIGEAC	54 courriers décision annulation de la fête	51 forains retenus 22 forains non retenus	31 forains retenus 19 forains non retenus
RESERVATIONS DE SALLES :	EFM : 41 Balène : 98 Ancien CES : 70	EFM : 54 Balène : 54 Ancien CES : 77	EFM : 122 Balène : 97 Ancien CES : 172
COURRIERS AUX ADMINISTRISTRES	197	189	260
DECHETS VERTS ET ENCOMBRANTS	639	681	792

TITRE	2021	2022	2023
BUDGET PRINCIPAL FACTURES TRAITÉES	2693	3006	2661
BUDGET EAU FACTURES TRAITÉES	708	708	650
BUDGET ASSAINISSEMENT FACTURES TRAITÉES	456	400	420
BUDGET MOBILITE FACTURES TRAITÉES	92	118	90
MARCHES PUBLICS	<ul style="list-style-type: none"> • Procédures adaptées : 8 Travaux : 5 MOE : 3 FCS : 3 	<ul style="list-style-type: none"> • Procédures adaptées : 16 Travaux : 8 MOE : 5 FCS : 3 	<ul style="list-style-type: none"> • Procédures adaptées : 11 Travaux : 8 MOE : 1 FCS : 2
COMMISSIONS MAPA	7	8	7
CHANTIERS EN COURS	<ul style="list-style-type: none"> - Matériel électrique - Réhabilitation des locaux de l'école Chapou pour la Fédération Partir - Réaménagement de l'arrêt central du réseau bus - Aménagement du site empreintes dinosaures - Vêtements de travail - Médecine scolaire - Parvis de l'Hôpital - Stand de tir 	<ul style="list-style-type: none"> - Plan vélo - Arrêt central de l'hôpital - Aménagement jardin place Sully - Travaux eau carrefour Bouyssou-Gare - Opération reprise réseaux place Lacombe/Carnot - Bornes escamotables - Réaménagement de la Gendarmerie 	<ul style="list-style-type: none"> - Réaménagement de la Gendarmerie - Bassin d'orage opération A - Salle Balène – Accessibilité - Salle Balène – Plafonds acoustiques - Réaménagement de la cour Chapou - Décapage et peinture de la Halle - Régulation des chaufferies - Opération reprise réseau rue Georges Masbou
CHANTIERS TERMINES	<ul style="list-style-type: none"> - Parkings Bardet et des Carmes - Carrière Centre Equestre - Escaliers du Calvaire - Géolocalisation des arbres - Allées du cimetière - Immeuble du Puy R + 2 - Aménagement d'un bureau à l'aérodrome de Livernon 	<ul style="list-style-type: none"> - Réhabilitation des locaux de l'école Chapou pour la Fédération Partir - Réaménagement de l'arrêt central du réseau bus - Médecine scolaire - Parvis de l'Hôpital - Stand de tir 	<ul style="list-style-type: none"> - Signalétique piétonne - Arrêt central de l'hôpital - Aménagement jardin place Sully - Travaux eau carrefour Bouyssou-Gare - Opération reprise réseaux place Lacombe/Carnot - Bornes escamotables - Salle Balène – Accessibilité - Salle Balène – Plafonds acoustiques - Réaménagement de la cour Chapou - Décapage et peinture de la Halle

Service Production Alimentation Eau Potable

FORMATIONS DES AGENTS : AIPR (Autorisation d'Intervention à Proximité des Réseaux), CATEC (Certificat d'Aptitude à Travailler en Espaces Confinés), habilitations électriques BR-B2V-BC, manipulation produits chimiques, manipulation et remplacement de bouteilles de chlore,

MISSIONS

- Garantir le fonctionnement de la station d'eau potable, des réservoirs et surpresseurs.
- Organiser et exécuter les opérations de prévention, de maintenance des installations d'eau potable.
- Suivre et entretenir les ouvrages de production d'eau potable.
- Réaliser et interpréter les analyses journalières, hebdomadaires et mensuelles.
- Anticiper les dysfonctionnements et réagir rapidement aux situations imprévues.
- Suivre et contrôler la réalisation des travaux en régie et par les entreprises extérieures.
- Désinfection annuelle des 20 bassins de stockage.

12 SITES

- Station de Prentegarde et 2 bassins de 2 500 m³
- 9 châteaux d'eau représentant 16 bassins pour un total de 5 120 m³, dont 4 surpresseurs dans les châteaux d'eau : les Crêtes, le Cingle, Puy de Corn, La Capelette
- Surpresseur du Terrié
- Le clapet du Surgié avec centrale hydraulique

MATERIEL

- 88 pompes, moteurs, compresseurs, surpresseurs, agitateurs, tamis, dégrilleurs....
- 24 armoires électriques avec 9 automates et 12 télésurveillances pour la surveillance 24h/24h des sites
- 3 groupes électrogènes
- 32 analyseurs en continu + sondes de mesures
- 83 débitmètres, capteurs (pression, niveau, sécurité...) sondes ultrason et piézomètres
- 36 vannes pneumatique ou électrique
- 6 postes de chloration ou rechloration, 2 rampes de désinfection ultra-violet sur Prentegarde
- 1 VL, 1 fourgon en 2023
- Supervision Topkapi et logiciels spécifiques

DETAIL DE L'ACTIVITE

TITRE	2021	2022	2023
EFFECTIFS	<ul style="list-style-type: none"> • 1 agent de maîtrise, responsable du service • 3 adjoints techniques : électromécaniciens et agent d'exploitation • Astreinte « Stations » 24 H/24 H sur sites eau et assainissement. 	<ul style="list-style-type: none"> • 1 agent de maîtrise, responsable du service • 1 adjoint technique électromécanicien adjoint au responsable de service • 2 adjoints techniques : électromécanicien et agent d'exploitation • Astreinte « Stations » 24 H/24 H sur sites eau et assainissement. 	<ul style="list-style-type: none"> • 1 agent de maîtrise, responsable du service • 1 adjoint technique électromécanicien adjoint au responsable de service • 2 adjoints techniques : électromécanicien et agent d'exploitation • Astreinte « Stations » 24 H/24 H sur sites eau et assainissement.
CHIFFRES CLES			
- Prélèvement dans le Célé	817 033 m ³ (année)	768 209 m ³ (année)	730 655 m ³ (année)
- Production eau potable vers le réseau	736 622 m ³	597 050 m ³ (janv à oct 2022 – relève avancée)	671 307 m ³ (nov 2022 à oct 2023 – relève 2023)) 673 992 m ³ (année)
- Consommation électrique (kw/h)			418 704 kw/h
MISSIONS EN COURS			<ul style="list-style-type: none"> - Optimiser les consommations de produits et d'énergie - Sécurisation de l'alimentation de la station d'eau potable (en cas de niveau trop bas du Célé) - Suppression des lignes téléphoniques RTC - Etudes de réhabilitation des réservoirs de Fumat et Bournazel
MISSIONS TERMINEES	<ul style="list-style-type: none"> - Remplacement de 2 pompes au réservoir des Crêtes - Remplacement du PC de supervision 	<ul style="list-style-type: none"> - Remplacement d'une pompe au réservoir des Crêtes - Extracteur d'air réservoir de Montviguier 	<ul style="list-style-type: none"> Essai pompage Célé période d'été - Révisions des chloromètres - Achats de matériel pour les armoires de CO₂, vannes pneumatiques, silo à chaux, agitateurs

Service Réseaux Eau et Assainissement

FORMATIONS DES AGENTS : AIPR (Autorisation d'Intervention à Proximité des Réseaux), CATEC (Certificat d'Aptitude à Travailler en Espaces Confinés), permis PL, habilitations électriques H0 B0, CACES (mini-pelle, tractopelle), Certibiocide (achat et pose produit raticide)

MISSIONS Réseau EAU

- Organiser, diriger et exécuter les opérations de maintenance du réseau d'eau potable
- Recherches et réparations de fuites
- Création de nouveaux branchements
- Relevé des compteurs d'eau (2 mois/ans – 2 agents)
- Sectorisation : suivi permanent du débit sur le réseau
- Modélisation du réseau dans le cadre du Schéma Directeur d'Eau Potable
- Participer à l'élaboration des programmes de travaux
- Réaliser les devis sur les branchements
- Effectuer les suivis de travaux
- Participer à l'élaboration des plans et à leur mise à jour
- S'assurer de la mise en sécurité des chantiers

MISSIONS Réseau ASSAINISSEMENT

- Gestion et suivi des réseaux assainissement et pluvial (canalisations, regards, déversoirs d'orage...)
- Gestion et suivi du réseau pluvial pour le Grand Figeac (postes de relevages, clapets...).
- Entretien des ouvrages associés de la collectivité (ANC Combelongue, WC chimiques, 2 bornes camping-car...)
- Réalise diverses réparations courantes des ouvrages et des réseaux d'assainissement
- Participer à l'élaboration des programmes de travaux
- Passage caméra de contrôle de réseaux
- Gestion des points de raticide
- Suivi des travaux des entreprises
- Suivi des travaux suite aux contrôles des branchements lors de vente

SITES

Réseau Eau potable : Ateliers Municipaux

Réseau Assainissement : Station d'épuration

MATERIEL

- 1 VL
- 1 fourgon
- 1 trafic avec le service Traitement des eaux usées
- 1 camion avec remorque
- 1 mini pelle
- 1 hydrocureur
- Matériel de réparation de fuites, de détection de réseaux, loggers de recherche de fuites, tablette portable, PC de télésurveillance
- Produit raticide
- Caméra d'inspection
- Colorant
- Désodorisant
- Supervision Topkapi et logiciels spécifiques

DETAIL DE L'ACTIVITE

TITRE	2021	2022	2023
EFFECTIFS	<ul style="list-style-type: none"> • 1 agent de maîtrise, responsable du service • 4 adjoints techniques • Astreinte « Réseaux » 24 H/24 H (eau et assainissement) 	<ul style="list-style-type: none"> • 1 agent de maîtrise, responsable du service • 1 adjoint technique adjoint au responsable de service • 3 adjoints techniques • Astreinte « Réseaux » 24 H/24 H (eau et assainissement) 	<ul style="list-style-type: none"> • 1 agent de maîtrise, responsable du service • 1 adjoint technique adjoint au responsable de service • 3 adjoints techniques • Astreinte « Réseaux » 24 H/24 H (eau et assainissement)
CHIFFRES CLES EAU			
- Longueur du réseau	136,3 km	136,4 km	Non disponible à ce jour
- Relève compteurs	6 413	6 503	6 543
- Ratio environ	85,65 %	85,62 %	Non disponible à ce jour
- Réparation de fuite	47	43	19
- Nouveaux branchements	19	14	14
- Reprise de branchement plomb	58	55	66 dont 9 en régie
- Comptages Sectorisation	43	43	48
- Renouvellement réseaux	186 ml	195 ml	130 ml
- Extension de réseaux	871 ml	2 257 ml	30 ml
- Compteurs radio relève	1 756	2 228	2 648
- Compteurs renouvelés	173	420	378
- Compteurs supplémentaires	65	81	47
- Compteurs fermés	16	15	Non disponible à ce jour
- Contrats mensualisés	/	/	45
- Fiches interventions	304	360	Non disponible à ce jour
- Branchements	4 189	4 203	4 217
- M ³ facturés	581 153	506 205 m ³ relève avancée	518 666 m ³
CHIFFRES CLES ASSAINISSEMENT			
- Longueur du réseau	62,0 km	62,0 km	Non disponible à ce jour
Dont unitaire	43,5 km	43,5 km	Non disponible à ce jour
- Déversoirs d'orage	17	17	17
Dont télé-surveillés	4	4	4
- Exutoires Célé	28	28	28
- Nombre de regards	/	/	1620
- Point de raticide	60	60	60
MISSIONS EN COURS	<ul style="list-style-type: none"> - Suivi des accords cadre pour le renouvellement des branchements plombs et les travaux sur le réseau AEP et EU - Etude construction bassin d'orage 	<ul style="list-style-type: none"> - Suivi des accords cadre pour le renouvellement des branchements plombs et les travaux sur le réseau AEP et EU 	<ul style="list-style-type: none"> - Suivi des accords cadre pour le renouvellement des branchements plombs et les travaux sur le réseau AEP et EU - Travaux de construction du bassin d'orage : opération A - Etude réseaux Rue Masbou

TITRE	2021	2022	2023
MISSIONS TERMINEES	<ul style="list-style-type: none"> - Reprise du réseau rond-point du Tribunal boulevard Juskiewenski - Reprise du réseau et branchements place de la Gare - AVP renouvellement des réseaux sur le tracé du réseau de chaleur - Elaboration des zonages eau et assainissement collectif 	<ul style="list-style-type: none"> - Refoulement de Prentegarde à la Gare : travaux carrefour Saint Martin - Débitmètres de sectorisation - Achat de matériel de Sécurité - Projet renouvellement des réseaux sur le tracé du réseau de chaleur - Etude renouvellement réseaux Place Lacombe, rue Séguier, rue du Consulat - Prise en main du nouveau logiciel de gestion des abonnés OMEGA - Remplacement, mise à niveau regards EU, EP et bouches à clé avenue de Ratier - Extension de réseau AEP La Robertie 	<ul style="list-style-type: none"> - Débitmètres de Sectorisation - Remplacement, mise à niveau regards EU, EP et bouches à clé avenue de Ratier - Projet renouvellement des réseaux sur le tracé du réseau de chaleur - Renouvellement des réseaux Place Lacombe - Travaux de modification de réseau AEP traversée route de Cahors descente Puy de Corn

Service Traitement des Eaux Usées

FORMATIONS DES AGENTS : AIPR (Autorisation d'Intervention à Proximité des Réseaux), CATEC (Certificat d'Aptitude à Travailler en Espaces Confinés), habilitations électriques BR-B2V-BC, manipulation produits chimiques, manipulation et remplacement de bouteilles de chlore,

MISSIONS

- Organiser et assurer le bon fonctionnement des postes de relevage et de la station d'épuration afin de garantir l'efficacité du processus de dépollution.
- Organiser et exécuter les opérations de prévention, de maintenance des installations
- Suivre et entretenir les ouvrages de traitements : réglages, dépannages...
- Réaliser et interpréter les analyses sur la station d'épuration, adapter les réglages.
- Anticiper les dysfonctionnements et réagir rapidement aux situations imprévues ;
- Suivi des déclarations aux services de l'Etat : SANDRE, VERS'EAU, bilan de fonctionnement, diagnostic permanent, recherche de micropolluants

24 SITES

Station d'épuration St Georges – Rte de Cahors

5 postes de relevages eaux pluviales télé-surveillés

18 postes de relevages eaux usées télé-surveillés

MATERIEL

- 1 VL
- 1 fourgon avec le service Réseaux
- 1 chariot élévateur
- 1 mini chargeur
- Supervision Topkapi et logiciels spécifiques

EQUIPEMENTS

- 36 pompes et 1 agitateur sur les postes de relevages d'eaux usées
- 12 pompes sur les postes de relevages d'eaux pluviales
- Station d'épuration
 - 22 pompes
 - 12 agitateurs
 - 10 débitmètres
 - 1 dégrilleur automatique et 1 dégrilleur manuel
 - 1 centrifugeuse
 - 1 herse à boue
 - 1 grappins, trommel, traitement des produit curage réseaux (PCR)
 - 3 surpresseurs d'air
 - 4 surpresseurs d'eau industrielle
 - 1 filtres à sable eau industrielle + 1 traitement UV désinfection
 - 2 turbines traitement des graisses
 - 3 préleveurs automatique
 - 1 racleur à graisse
 - 1 broyeur matière de vidange
 - 2 bancs UV : 72 lampes UV
 - 2 compresseurs d'air (utilité)

DETAIL DE L'ACTIVITE

TITRE	2021	2022	2023
EFFECTIFS	<ul style="list-style-type: none"> • 1 agent de maîtrise, responsable du service • 1 adjoint techniques électromécanicien • Astreinte « Stations » 24 H/24 H sur sites eau et assainissement. 	<ul style="list-style-type: none"> • 1 agent de maîtrise, responsable du service • 1 adjoint techniques électromécanicien • Astreinte « Stations » 24 H/24 H sur sites eau et assainissement. 	<ul style="list-style-type: none"> • 1 agent de maîtrise, responsable du service • 1 adjoint techniques électromécanicien • Astreinte « Stations » 24 H/24 H sur sites eau et assainissement.
CHIFFRES CLES			
- Matière de vidange	1527.1m ³ + 49.67m ³ de boues communes extérieures	1529.20m ³ +83.69m ³ de boues communes extérieures	1293,05 m ³ + 89,18 m ³ de boues de communes extérieures
- Eaux usées collectées	1 271 650 m ³	906 090m ³	1 154 762 m ³
- Eaux usées traitées	1 254 811m ³	889 027m ³	1 127 994 m ³
- Déchets dégrilleur	27.9t	57.1t	13 t
- Sables lavés	86.58t	220.5t	151,20 t
- Boues en compostage	529.56 t	657.13 t	706,46 t
- Consommation électrique	751 390 kWh	791 610 kWh	Non disponible à ce jour
-			
MISSIONS EN COURS	- Recherche des micro polluants entrée et sortie STEP	- Recherche des micro polluants entrée et sortie STEP - Programmation supervision STEP et sites pour le diagnostic permanent avec le SYDED et Biotrade	- Optimiser les consommations de produits et d'énergie
MISSIONS TERMINEES	- Préparation du diagnostic permanent avec le SYDED		- Programmation supervision STEP et sites pour le diagnostic permanent avec le SYDED et Biotrade

Service Fêtes et Cérémonies

MISSIONS

Assurer la mise en œuvre des dispositifs nécessaires à la conduite et à la sécurité d'un spectacle ou d'évènement publics tels que :

- Salons,
- Foire Exposition,
- Feux d'artifices,
- Déviations
- Fête de Figeac,
- Meetings aériens,
- Brocantes,
- Poses de déviations diverses,
- Marchés fermiers,
- Festivals,
- Elections...

Entretien et nettoyage des locaux.

Maintenance du matériel et des véhicules du service.

Soutien technique aux différents services.

SITES

Espace François Mitterrand

Salle Balène

Espace Vayssettes

Dépôt Caspar

Dépôt route de Paris

MATERIEL

- VL : Jumpy, Boxer
- PL : messagerie IVECO, polybenne IVECO
- Engin de chantier : manuscopique Merlot 13 m
- Urnes : 24
- Pupitres : 2
- Grilles d'exposition : 90
- Barrières de police : 400
- Barrières de chantier : 150
- Tables : 220
- Chaises : 1 200
- Praticables : 70
- Panneaux de signalisation : 50
- Gradins banquettes : 2
- Gradins coques : 1
- Chapiteaux/tentes : 4
- Chalets : 2
- WC Algeco : 8
- Patinoire : 1

DETAIL DE L'ACTIVITE

TITRE	2021	2022	2023
EFFECTIFS	<ul style="list-style-type: none"> • 1 agent de maîtrise responsable du service • 9 adjoints techniques : • 3 agents d'entretien polycompétents – EFM • 1 agent d'entretien polycompétent – Ancien CES • 5 agents de montage polycompétents 	<ul style="list-style-type: none"> • 1 agent de • 9 adjoints • 3 agents c • 1 agent d' • 5 agents de montage polycompétents 	<ul style="list-style-type: none"> • 1 agent de • 9 adjoints • 3 agents c • 1 agent d' • 5 agents de montage polycompétents
CHIFFRES CLES			
Prêt de matériel			
Urnes	60	40	6
Isoloirs	120	80	5
Pupitre	15	13	13
Grilles d'exposition	510	630	850
Barrière de police	850	2 350	2 600
Barrière de chantier HERAS	280	520	530
Tables	3 220	4 845	5 280
Chaises	17 580	28 000	29 000
Praticables	574	810	890
Panneaux de signalisation	420	670	840
Panneaux Election	180	170	40
Gradin Balène	7	10	8
Gradin E.F.MITTERRAND	1	15	14
Gradin CALVAIRE	4	4	4
Gradin COSEC	4	4	4
Chapiteaux/tentes	25	24	29
Chalets	3	4	4
WC Algéco	7	12	7
Patinoire	0	0	0
Podium Roulant	12	16	19

Service Propreté Urbaine

MISSIONS

- Balayage manuel tous les jours en centre-ville, partagé en 6 secteurs sur 9 kms de voirie
- Balayage mécanisé tous les jours, tour de ville et centre-ville
- Balayage mécanisé 1 à 2 fois par mois dans les lotissements et ZA
- Passage de la laveuse 5 jours/semaine
- Depuis septembre 2014, ramassage des encombrants sur demande des particuliers (tous les 1^{ers} lundis de chaque mois)
- Encombrants sauvages et nettoyage des récups verres 5j/7j
- Désherbage
- Enlèvement de graffitis / Affichages sauvages
- Ouverture et fermeture des rues
- Livraisons de produits d'entretien dans les bâtiments
- Nettoyage du marché du samedi
- Collecte journalière des corbeilles à papier 6j/7j
- Tournée de la moto-crotte tous les jours de la semaine
- Nettoyage des sanitaires publics
- Ramassage en automne des feuilles mortes
- Désherbage du centre-ville toute l'année
- Du 15/06 au 15/09 nettoyage du centre-ville +wc publics le dimanche et jours fériés
- Nettoyage vestiaires Londieu jeudi et samedi
- Fermeture centre-ville pour les piétonisations 7j/7j Juillet Aout
- Manutention des bennes balayeuse et ordures ménagères 2x/semaine
- Nettoyage sanitaire/vestiaires/bureaux des ateliers municipaux 1x/semaine
- Mise en place des panneaux stationnement interdit marché tous les vendredis
- Mise en place et réparation des distributeurs papier main/WC dans les écoles et bâtiments communaux
- Ouverture WC et lieux publics 7j/7j

SITE

Local rue Paul Bert

MATERIEL

- 1 laveuse/décapeuse
- 1 balayeuse 2 m3
- 1 balayeuse 4 m3
- 1 Goupil mini-benne électrique
- 1 véhicule permis B toilettes
- 1 motocrottes 125 cm3
- 1 multicar mini polybenne
- 3 Glutons aspirateurs urbains
- 1 camion 19 T polybenne avec une benne aspiratrice de feuilles
- 1 véhicule permis B chef de service

DETAIL DE L'ACTIVITE

TITRE	2021	2022	2023
EFFECTIFS	<ul style="list-style-type: none"> • 1 Adjoint Technique responsable du service • 1 adjoint technique – adjoint au responsable (conducteur de laveuse HP + mécanicien) • 10 agents de propreté urbaine • 1 chauffeur/rippeur polyvalent • 2 conducteurs de balayeuse/laveuse 	<ul style="list-style-type: none"> • 1 Adjoint Technique responsable du service • 1 adjoint technique – adjoint au responsable (conducteur de laveuse HP + mécanicien) • 10 agents de propreté urbaine • 1 chauffeur/rippeur polyvalent • 2 conducteurs de balayeuse/laveuse 	<ul style="list-style-type: none"> • 1 Adjoint Technique responsable du service • 1 adjoint technique – adjoint au responsable (conducteur de balayeuse) • 10 agents de propreté urbaine • 1 chauffeur/rippeur polyvalent • 2 conducteurs de balayeuse/laveuse
CHIFFRES CLES			
Encombrants :			
- Mensuels	9,66 T	10,53 T	8.56 T
- Sauvages	22.53 T	28,32 T	26,94 T
- Gravats (balayeuse)	271 T	303,08 T	269.24 T
Recyclable :			
- Mercredi	3,26 T	2,23 T	Plus de ramassage
- Samedi	8,3 T	- - -	Plus de ramassage
- Ordures ménagères	41,26 T	43,70 T	39 T
- Déchets verts	70,20 T	71,48 T	65 T
- Déjections canines	7,4 T	7,3 T	6,9 T
- Graffitis	15 m ²	75 m ²	150 m ² + 80 en attente
- Végétaux mensuels	20,60 T	16,10 T	21,66 T
↳ Soit un ramassage total de	461,80 T	557,74 T	309,50 T

Service Bâtiments

MISSIONS

- Entretien des bâtiments communaux sur 57 866 m2 (y compris locations), soit 5.7 ha.
- Ecoles : 9 117 m2
- Musée (des Ecritures, Patrimoine, Histoire de Figeac, de la Résistance)
- Aide au montage de manifestations
- Interventions sur réseau éclairage public et feux tricolores pour le Grand Figeac
- Entretien du parc automobile (
- Nettoyage des locaux de l'Hôtel de Ville
- Tri sélectif au Centre Technique Municipal et à l'atelier de mécanique (contrat avec MEVA pour les chiffons, serpillères « vidanges » et la fontaine de dégraissage bio.
- Entretien du Centre de Loisirs de Combelongue.
- Entretien de l'aérodrome de Livernon et contrôle de la piste.
- Interventions à la suite de phénomènes météorologiques : inondations, tempêtes...
- Astreintes hivernales et générales

SITES

Ateliers Municipaux

Divers sites sur 2 022 m2

Eclairage public transféré au Grand Figeac (2 600 points lumineux, 79 postes E.P.)

MATERIEL

- 69 véhicules immatriculés (VL, PL, balayeuses, élévateurs, tracteurs, tondeuses, podium)
- 1 benne à ferraille
- 3 conteneurs éclairage public : 1 pour les lampes EP, 1 pour les lampes éco., 1 pour les tubes néons
- 1 cuve pour récupération des huiles de vidange
- 1 bidon de 200 L servant à recueillir les solvants (peinture et garage)

DETAIL DE L'ACTIVITE

TITRE	2021	2022	2023
EFFECTIFS	<ul style="list-style-type: none"> • 1 Agent de Maîtrise responsable du service • 12 adjoints techniques : <ul style="list-style-type: none"> - 1 menuisier - 2 serruriers - 3 électriciens (1.5 j/semaine au Grand-Figeac pour éclairage public) - 1 agent de coordination et de maintenance du patrimoine communal - 1 peinture en bâtiment polyvalent - 1 plombier / chauffagiste - 2 mécaniciens - 1 maçon ❖ 1 remplaçant électricien du 01/06/2021 au 30/09/2021 et du 06/12/2021 au 31/12/2021 	<ul style="list-style-type: none"> • 1 Agent de Maîtrise responsable du service • 12 adjoints techniques : <ul style="list-style-type: none"> - 1 menuisier - 2 serruriers - 3 électriciens (1.5 j/semaine au Grand-Figeac pour éclairage public) - 1 agent de coordination et de maintenance du patrimoine communal - 1 peinture en bâtiment polyvalent - 1 plombier / chauffagiste - 2 mécaniciens - 1 maçon - 1 apprenti électricien au 1^{er} septembre 2022 1 remplaçant électricien du 01/01/2022 au 28/02/2022 et du 05/09/2022 au 31/12/2022 	<ul style="list-style-type: none"> • 1 Agent de Maîtrise responsable du service • 12 adjoints techniques : <ul style="list-style-type: none"> - 1 menuisier - 2 serruriers - 3 électriciens (1.5 j/semaine au Grand-Figeac pour éclairage public) - 1 agent de coordination et de maintenance du patrimoine communal - 1 peinture en bâtiment polyvalent - 1 plombier / chauffagiste - 2 mécaniciens - 1 maçon - 1 apprenti électricien 1 remplaçant électricien du 01/01/2023 au 10/03/2023 et du 01/06/2023 au 30/11/2023
CHIFFRES CLES			
- Eclairage public	48 jours	40 jours	10 jours

TRAVAUX EN REGIE

Année 2021 :

Centre Social	5 901,16 €
Surgié	6 495,11 €
Cabanes jardins familiaux	8 822,93 €
Khéops	1 538,80 €
RASED	7 633,38 €
Fédération Partir Chapou	4 515,39 €
WC parking Hôpital.....	7 089,00 €

Année 2022 :

Logement Lacalmontie : peinture + électricité.....	3 972,12 €
Poney Club : portail manège + électricité.....	4 588,68 €
Maison des seniors : assainissement.....	2 246,66 €
Entourage containers.....	1 141,90 €
Mur côté Célé Prentegarde.....	3 048,34 €
WC atelier et Calvaire	6 568,13 €
Orgue Saint Sauveur : éclairage.....	6 314,72 €
Police Municipale : cuisine + informatique.....	1 332,24 €
Bureau Médecine Scolaire : électricité.....	1 847,81 €
Bureau Propreté Urbaine : peinture + électricité	3 787,44 €
Cabanes de jardin	3 784,28 €
Médecine du travail : peinture + électricité	1 647,20 €
Table Combelongue	1 667,48 €

Londieu : maçonnerie	3 740,72 €
Stade Panafé : pose container + modification	2 060,62 €
Salle Enbiane : peinture + WC	1 892,19 €
Borne WIFI : 3 écoles primaires	4 725,08 €
Obélisque Place de la Raison : alimentation électrique	5 402,82 €

Année 2023 :

Gendarmerie : installation pour chantier	4 480,72 €
Appartement Lacalmontie : peinture	364,13 €
Appartement du Surgié : remise à neuf	11 602,70 €
Aménagement ateliers : mise aux normes électriques	15 824,00 €
Jardins familiaux : chappe + clôture	15 860,18 €
Algéco Panafé : chappes	1 050,14 €
Fédération partir Chapou : électricité	586,02 €
Sobriété énergétique	2 987,95 €
La Poudrière : travaux intérieurs	981,88 €
Mur Roussilhe : mur fontaines	625,14 €
Place Sully	7 238,45 €
Logement La Pintre : salle de bain appartement CCAS	6 901,79 €
EFM	2 549,29 €
Cour Chapou	27 251,43 €
Gare : mur + bancs	1 205,01 €

Service Espaces Verts

MISSIONS

Parcs et jardins

- Entretien des différents espaces verts de la Ville (cimetières, stades, places, ronds-points...) : taille, tonte, désherbage, arrosage. Le tout dans une démarche écologique en accord avec le Label Terre Saine
- Fleurissements et décorations saisonniers
- Plantations d'arbres, arbustes et vivaces
- Décorations florales événementielles
- Collecte des déchets verts chaque début de mois
- Préparation des terrains de sport pour les matchs et entraînements
- Gardiennage de la plaine de jeux Jean Baduel à Londieu, du stade du Calvaire, des cimetières et suivi travaux élagage
- Suivi du parc arboré : inventaire, suivi sanitaire, suivi des travaux d'élagage, plantations
- Interventions à la suite de phénomènes météorologiques : inondations, tempêtes...
- Vérification et entretien des jeux (aires de jeux, parcours sportifs et écoles)
- Continuité de Service les dimanches matin aux serres (arrosage, nettoyage des locaux)
- Suivi des systèmes d'arrosage

Cimetière

- Opérations d'entretien courant des espaces verts du site et de ses abords : tonte, taille, désherbage
- Végétalisation du site (plantation de plantes vivaces, de bulbes, semis de gazon).
- Création d'aménagements espaces verts
- Tri des conteneurs poubelle
- Accueil, orientation et renseignement du public
- Suivi des cérémonies d'obsèques
- Contrôle du bon déroulement des travaux
- Entretien du petit matériel
- Petits travaux d'entretien des bâtiments en lien avec le Service Bâtiment
- Participer à la vente des concessions et des cases du Columbarium

Plaine de jeux Jean Baduel, Stade du Calvaire, COSEC et Panafé

- Tonte, traçage, travail mécanique des terrains, programmation des éclairages, suivi agronomique des sols, arrosage
- Gestion de l'occupation de la plaine de Londieu et du Stade du Calvaire en lien avec l'OIS
- Astreinte les weekends
- Gestion des déchets (hors COSEC et Panafé)
- Nettoyage des vestiaires et WC (hors COSEC et Panafé)
- Petits travaux d'entretien des bâtiments en lien avec le Service Bâtiment (hors COSEC et Panafé)

Serres

- Développement de la culture de plantes vivaces
- Mise en culture et suivi de production des plantes saisonnières (annuelles et bisannuelles)
- Suivi du maintien des plantes vertes pour les décorations éphémères et événementielles
- Gestion des parasites
- Maintenance des infrastructures (serres, bureau)

SITES

Ateliers Municipaux
Serres Municipales
Plaine de Jeux Jean Baduel
Stade du Calvaire

Domaine du Surgié
Cimetières (Figeac et Ceint d'Eau)
COSEC
Panafé

DETAIL DE L'ACTIVITE

TITRE	2021	2022	2023
EFFECTIFS	<ul style="list-style-type: none"> • 1 Technicienne • 1 apprenti • <u>Stades</u> : 4 agents dont 1 responsable • <u>Serres</u> : 9 agents dont 1 adjointe à la responsable 	<ul style="list-style-type: none"> • 1 Technicien • 1 agent au c • 3 agents aux • 1 apprenti à • 9 agents dor 	<ul style="list-style-type: none"> • 1 Technicienne • 14 Adjointes Techniques : <ul style="list-style-type: none"> - 1 agent au cimetière - 4 agents aux stades dont 1 responsable (en arrêt) - 9 agents dont 1 adjointe à la responsable - 1 apprenti jusqu'à août
CHIFFRES CLES			
- Espaces verts	74.35 ha dont 35.65 ha de tonte	74.35 ha dont 35.65 ha de tonte	74.35 ha dont 35.65 ha de tonte
- Points floraux en ville	89	89	89
- Jardinières sur barrières	170	170	170
- Jardinières suspendues	60	60	60
- Plantes annuelles	5 630	5 630	5 630
- Plantes bisannuelles	5 630	5 630	5 630
- Expertises arbres	202	202	202
MISSIONS DE L'ANNEE EN COURS	<p>Cimetière</p> <ul style="list-style-type: none"> - Continuer la végétalisation du site (semis des allées, plantation de vivaces dans les espaces « perdus »). - Rénovation des allées goudronnées. - Continuité de la réalisation d'allées pavées/enherbées. - Plantation d'un arbre. - Travail sur la communication : réalisation de supports panneaux par le service serrurerie, adaptation de la communication. <p>Plaine de jeux Jean Baduel</p> <ul style="list-style-type: none"> - Mise en place de panneaux de communication pour la gestion des terrains (arrêtés...), panneau localisation WC, communication en faveur de la biodiversité. - Semis de prairies fleuries (mellifères, pour oiseaux et papillons) sur les zones non jouées. 	<p>Stades</p> <ul style="list-style-type: none"> - Sondes URBASENS <p>Ville</p> <ul style="list-style-type: none"> - Aménagement ancienne fontaine parvis EFM - Décorations ronds-points et bidon en ville pour EUREKA - Aménagements pour plantations école Paul Bert - Nichoirs naissances <p>Cimetière</p> <ul style="list-style-type: none"> - Aménagement jardin du souvenir 	<ul style="list-style-type: none"> - Cour de l'école Chapou - Place Sully - Préparation pour la mise en place composteurs (place Sully, rue du Claux, place Besombes) - Aménagement esplanade de la gare - Talus chemin d'Enbiane : plantations - Talus avenue Georges Clémenceau (arrachage puis semis avec technique de l'hydroseeding) - Obligations légales de débroussaillage - Nichoirs - Jardinières commerçants - Londieu Mise en place poubelles (plus visibles par leur couleur et modèles unique sur toute la plaine) - Mise en place de piquets bois pour délimiter les fossés - Changement des socles béton, fourreau et perche rugby du T3

	<p>Serres</p> <ul style="list-style-type: none"> - Semis prairies fleuries PBI (Protection Biologique Intégrée) entre les serres pour favoriser les auxiliaires visant à limiter les ravageurs des cultures. - Mise en place de panneaux de communication expliquant les démarches écologiques des serres. - Continuité du renforcement de la culture de plantes vivaces. 		
--	---	--	--

EXPERTISE DES ARBRES

Année 2021 :

Rue Pierre Bertrand
 Allées Victor Hugo
 Rue de la Parrine Haute
 Boulodrome
 Avenue Casimir Marcenac
 Causse de Cantemerle
 Les écoles
 Londieu
 Rue de Colomb
 Rue Fanny Delpech
 Rue Gabriel Cayrel
 Rue Georges Brassens
 Rue Henry Dunant
 Rue Paulin ratier
 Terrasses du Puy
 Lotissement de Nayrac

Année 2022 :

Chemin de la Curie
 Bois de la Déganie
 Surgié
 Jardins de l'Hôpital
 Parking ancien CES

Année 2023 :

Place Barthal
 Place Vival
 Place du Douze Mai
 Foirail
 Place Espace François Mitterrand
 Avenue Général de Gaulle
 Parking des Tours
 Rue du Champ Saint Barthélémy
 Rue Georges Gannac
 Impasse du Ségala
 Avenue des Poilus
 Boulevard Colonel Teulié
 Boulevard Juskiewenski
 Rue du Rubis

Ce rapport d'activité a été réalisé par

La Direction des Services Techniques de la Ville de Figeac,

Avec l'aide des Adjointes au Directeur des Services Techniques,

Et l'ensemble des Responsables de Services